

2024

社會與環境報告



双信電機株式会社
SOSHIN ELECTRIC CO., LTD.

CONTENTS

前言

○ 前言	1
○ SDGs (永續發展目標)	2
○ 社會性報告	
尊重人性	4
舒適的職場環境、人才培育、 CSR相關措施	5
地區社交合作、社會貢獻活動	6
舒適的職場環境	9
○ 環境報告	
環境管理系統	10
碳中和措施	11
○ 資料集	
環境資料	13
社會資料	15

本報告的製作目的在於，藉由介紹雙信電機集團對於永續之看法與相關措施內容，使各位利害關係人能夠更進一步了解敝公司集團。

對於敝公司活動的重要元素：「社會性」與「環境保護」，將公開具體的實施例與定量資料來介紹我們的活動成果。

□ 調查期間

活動實績：2023年度（1月～12月）

資料集：2019年度～2023年度

※2022年度因會計年度變更，為2022年4月～12月之總計資料。

□ 調查範圍

雙信電機株式會社

雙信DEVICE株式會社

雙信POWERTECH株式會社

立信電子株式會社

SOSHIN ELECTRONICS(M)SDN.BHD

實現SDGs (永續發展目標) 的策略

雙信電機集團主張，透過聯合國採用的「永續發展目標 (SDGs : Sustainable Development Goals) 」為指標的商業活動，為解決廣泛社會問題作出全面性貢獻，已是重要的企業社會責任。雙信電機集團已針對可實施應對策略的項目，實行各種體現價值主張的活動。

分類	目標	雙信電機集團的價值主張	措施實例	
商業活動	 經濟適用的清潔能源	◎ 在提升電力與通訊品質等有效利用能源方面，創造能夠貢獻一己之力的解決方案。	○ 使用可再生能源的發電設備中，也有我們供應的電子零件正在發揮功能。今後我們也將持續供應新產品，為新一代所需的提升電力能源效率貢獻一己之力。	
	 產業，創新和基礎建設	◎ 為達成「創造零雜訊的世界」這項目標，推動強化各業務本部的核心技術。		
(E S G) 社會目標	(E) 環境	 保護海洋生態	◎ 推動3R「Reduce (垃圾減量)、Reuse (重複使用)、Recycle (回收再生)」原則，藉由資源循環達成零廢棄物 (零排放) 目標，間接促進森林保護、對抗沙漠化，以及阻止生物多樣性的喪失。	○ 藉由引進產品加工相關新製程，變更為不使用水的製法。 ○ 進行工廠排放水的水質檢測，致力於維護環境。
		 保護陸地生態		○ 推動無紙化，為保護森林資源貢獻一己之力。
	 經濟適用的清潔能源	◎ 增加可再生能源的使用比例，為保護地球環境貢獻一己之力。	○ 參與當地的發電事業 (佐久市大規模發電事業)，為當地的綠能供應貢獻一己之力。 ○ 澁間工廠已引進太陽能發電，並將多出來的電力銷售予電力公司。	
	 生產責任 消費責任	◎ 致力於穩定供應高品質且使用壽命長的電子零件、使用適合環境的化學物質、以資源循環為原則減少廢棄物。	○ 藉由高等設計與製程技術，供應生命週期較長的产品。 ○ 透過敝公司集團使用之所有構材的化學物質含量管理，遵守顧客要求、法令，從事負責任的商業活動。	
	 氣候行動	◎ 以2050年碳中和為目標，推動減少溫室氣體活動。	○ 藉由引進可再生能源，致力於減少CO ₂ 排放。(除了引進太陽能發電之外，也將部分外購電力綠電化) ○ 資訊中心進行雲端化，以減少電力使用量。 ○ 於2022年度更新生產據點的空調設備，減少了約20%的電力使用量。 ○ 引進生產設備時，針對是否使用環境危害物質、節能效果，引進相關評估架構。 ○ 為實現2050年碳中和目標，引進顧問，並付諸行動。	

實現SDGs (永續發展目標) 的策略

雙信電機集團主張，透過聯合國採用的「永續發展目標 (SDGs : Sustainable Development Goals) 」為指標的商業活動，為解決廣泛社會問題作出全面性貢獻，已是重要的企業社會責任。雙信電機集團已針對可實施應對策略的項目，實行各種體現價值主張的活動。

分類	目標	雙信電機集團的價值主張	措施實例	
(ESG) 社會目標	 1 消除貧窮	終結貧窮	◎ 積極實施回饋社會活動。	○ 捐贈食品予NPO法人港區兒童食堂。
	 3 良好健康與福祉	良好健康與福祉	◎ 積極推動為員工與在地居民等供應健康與福祉的活動。 ◎ 透過回饋社會活動，培育「打造身心健康」、「在地共生」、「服務精神」。	○ 藉由充實產業保健體制，維護員工身心健康。 ○ 向鄰近的托兒所致贈益智玩具當作聖誕節禮物。 ○ 透過寶特瓶蓋回收活動，向開發中國家捐贈小兒麻痺疫苗。
	 4 優質教育	優質教育	◎ 對所有人平等提供學習的權利、成長的權利。	○ 藉由企業內的獎學金給付制度 (員工子女、預定就職者)，支援其學業。 ○ 為員工提供學習環境，建立各職群、各項職能與業別的通訊教育計畫。 ○ 為本地學生提供學習機會，舉行在地授課與製造體驗學習活動。
	 5 性別平等	性別平權	◎ 實現無關性別，所有人均能持續工作並活躍其中的環境。	○ 敝公司的人事制度為資格制，並無因性別不同所造成之不平等。
	 8 体面工作及經濟成長	体面工作及經濟成長	◎ 透過尊重員工的個性與多樣性，提供使員工滿意的安全職場，促進經濟成長。	○ 對於兼顧工作與家庭、希望在特定場所工作等需求，我們尊重個別的價值觀與多樣性，提供具有彈性的就業環境。
	 11 永續城鄉	永續城鄉	◎ 重視在地連結，積極推動回饋社會、在地活動。	○ 透過營業所周邊的清潔活動、設置花壇及問候運動等，重視維繫與在地社會的連結。
	 10 減少不平等	減少不平等	◎ 不論國籍、性別，公平錄用人才，並維持保護員工權利的工作環境。	○ 以重視人物本身為錄用人才的基本原則，不以國籍及性別為理由採行不平等的錄用。 ○ 各營業所均設有可投書意見的「意見箱」，可隨時向經營階層提出建言。
	(G) 治理	 16 和平、正義及健全制度	和平、正義及健全制度	◎ 遵守各國、地區的法令與規則，尊重國際間的決定，貫徹法規遵守。

◆ 尊重人權

敝公司身為企業，將持續尊重個人的種族、國籍、性別、信念、性格、障礙等個性，使每位員工都能開朗有活力地從事工作，同時能平等接受教育，實際感受自身成長。

◆ 強化守法意識

藉由法律顧問提供之守法研修與受理內部檢舉，推行遵守規則與防止職場中發生歧視、騷擾等違反人權行為的活動。

此外，實施資訊安全研修、貿易管理研修、競爭法研修等為強化守法意識的教育活動。

◆ 關於雇用及錄用的基本方針

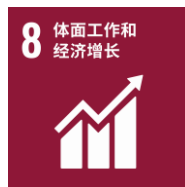
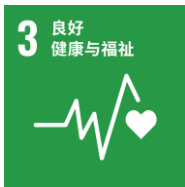
雙信電機集團所訂定的人事計畫著眼於業務的中長期成長，致力於錄用應屆畢業生及轉職人才。

此外，亦促進外國人的錄用等，將擁有必要能力與經驗的人才配置於合適的位置，並推動提升員工滿意度、職場舒適度幸福感的活動。

◆ 促進心靈健康

在雙信電機集團，將由產業醫師、醫療顧問、公共衛生護士、諮詢師、產業保健人員共同合作，以充實人員的「心靈」保健，為員工的心靈健康把關。

此外，針對長時間勞動的對策，則包含對管理職人員的教育、管理加班時數、貫徹準時下班日等措施。



◆實現工作與生活的平衡

在雙信電機集團，以兼顧工作及育兒為目的，將育嬰縮短工時的適用期間（舊制：至子女3歲為止）延長至子女上小學2年級為止。

此外，將以身心健康為目的的充電假制度之適用對象（舊制：自35歲起）下調為自25歲起。

另外，在2021年度起引進特別休假的時數請領制度等，使員工在工時安排上能夠更有彈性。

◆建立提升英文會話能力的環境

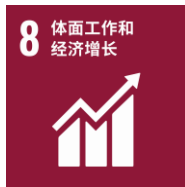
在雙信電機集團，任何有意願的員工均可參加線上英文會話課程。為推動員工有效學習英文會話，也設置了「英文會話BOX」空間。

除英文會話教育外，為了成為能使員工感受成長、獲得成就感的企業，也建立了多樣化的通訊教育講座等教育環境。

◆供應鏈中的CSR活動措施

在雙信電機集團，我們要求供應商配合CSR：Corporate Social Responsibility（企業社會責任）活動，進行管制性化學物質管理、綠色採購管理等、不向衝突地區採購礦物等。

今後為實現供應鏈去碳化，將致力於調查並減少自供應商購買之產品與服務、運輸與配送的CO₂排放量。



社會性報告

在地社會共榮、社會貢獻活動之實例介紹

【淺間工廠】協助設置JR佐久平站的迎賓花

2023年4月14日（五）



由於每年在佐久市舉辦的「佐久熱氣球節」、「佐久鯉魚祭」活動期間會有來自縣內外的眾多觀光客造訪，佐久市觀光協會與佐久平綜合技術高中每年都會在佐久平車站佈置「迎賓花」，本公司亦提供贊助。當天由佐久市觀光協會人員與佐久平綜合技術高中的學生，共同將種植三色堇的花盆集中佈置於剪票口前通道。當天由佐久市觀光協會人員與佐久平綜合技術高中的學生，共同將種植三色堇的花盆集中佈置於剪票口前通道。



【千曲工廠】環境美化活動（種花）

2023年5月11日（四）



實施環境美化活動，於千曲據點周圍的縣道旁步道佈置12個萬壽菊的花盆。花苗透過長野縣的認養制度捐贈而來。



社會性報告

在地社會共榮、社會貢獻活動之實例介紹

【立信電子】企業園區周圍的清掃活動

2023年10月11日 (三)



參加立信電子所在的和田企業園區於10/11舉行的半年一度清掃活動。在步道除草與撿拾垃圾等，為地區環境美化貢獻一己之力。



【總公司】捐贈予NPO法人港區兒童食堂

2023年3月15日 (三)



總公司將來自宮崎縣都城市的豬肉捐贈予NPO法人港區兒童食堂。

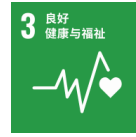


來自都城市的豬肉組合

社會性報告

在地社會共榮、社會貢獻活動之實例介紹

【雙信POWERTECH】雙信電機盃排球大賽



2023年8月11日 (五)

每年作為地區貢獻活動的一環而舉辦的「雙信電機盃排球大賽」，因新冠肺炎疫情爆發，大賽自2020年起連續3年停辦。本次為睽違4年的賽事，光是選手就有多達約180人共襄盛舉。今後也會持續舉辦大賽，透過排球與在地居民加深交流。



【雙信DEVICE】環境美化活動 (撿拾垃圾)



2023年11月3日 (五)

實施環境美化活動，撿拾工廠周圍鄰近地區的垃圾。參與者皆熱心地進行撿拾垃圾活動。本次收集到約2kg的垃圾。未來將會持續舉辦。



社會性報告

舒適的職場環境之實例介紹 (安全衛生)



防災訓練 (千曲工廠)



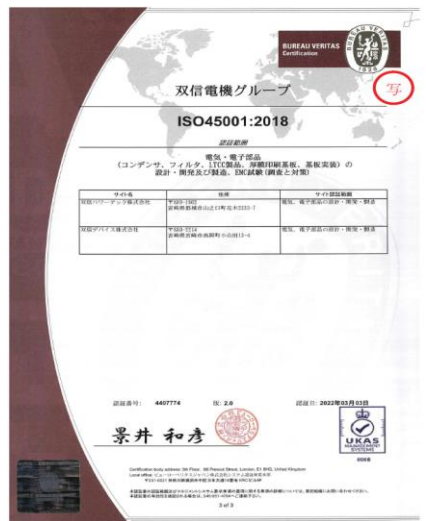
安全巡邏 (淺間工廠)



◆安全衛生活動

雙信電機集團為確保員工的安全健康、建立舒適作業環境，並達成零職災目標，正積極拓展安全衛生活動。

主要活動包括過去持續實施的以風險評估防範重大災害於未然的活動，以及向員工實施安全調查，以歸納、排除危險因素等活動。



ISO45001:2018 認證書

◆所有據點 均取得 ISO45001 認證

雙信電機集團在2023年度，於海外製造據點雙信電子馬來西亞新取得「ISO45001:2018」的認證。至此，國內外所有製造據點與包含總公司在內的國內所有營業據點，均已取得「ISO45001:2018」的認證。

透過管理系統，敝公司將不僅致力於防範重大災害於未然，亦將持續實行安全衛生活動，以回報客戶的期待與信賴。

◆環境方針

1. 遵守法令、協定、與客戶間的協議及自主標準。
2. 設定環境目標，與在地社會共同推動具組織性及持續性的減輕環境負擔活動。
3. 開發、設計、製造與販售考量環境保護的產品。
4. 監視環境污染，並採取預防措施。
5. 實施教育與啟發活動，提高員工以及所有業務相關人員的角色以及責任意識。

◆環境保護活動的推動體制

雙信電機集團在環境保護上的施行策略與方針，是由「環境委員會」進行訂定，其委員長為負責環境管理的高階管理人員。在此訂定的施行策略與方針，將透過各現場的據點負責人、環境管理負責人推展施行至公司全體。

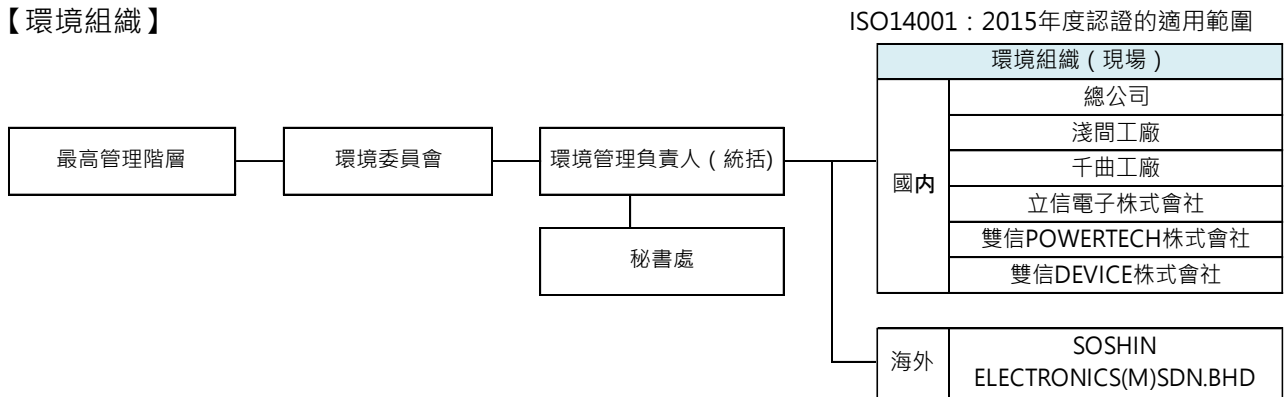
環境組織的活動除每半年舉行的環境委員會議外，更包括每月舉行環境會議，針對CO₂排放量及產業廢棄物排放量等目標的實績管理、交換環境相關資訊等，持續推動環境保護活動。

◆ISO14001認證與環境監察

雙信電機集團已取得環境管理系統的國際規格ISO14001：2015年版的認證。

為確認管理系統的有效性與合適性，敝公司所實施的環境監察包括由認證機構施行的外部審察、環境管理部門所施行的環境監察，以及由執行部門所施行的內部環境監察（內部環境監察員262名）。

【環境組織】



※省略各現場內的組織圖



13 气候行动



◆引進再生能源的措施

淺間工廠已引進太陽能發電系統，今後也將研議在其他據點引進該系統。

13 气候行动



◆引進高效率空調機

2022年度已在國內4處製造據點完成引進高效率空調機。今後也將研議引進空調機之外的節能設備。



13 气候行动



◆國內製造據點的照明全數更換為LED

2022年度已將國內4處製造據點的照明更換為LED。

資料集

環境資料

國內海外集團合計

(t-CO₂)

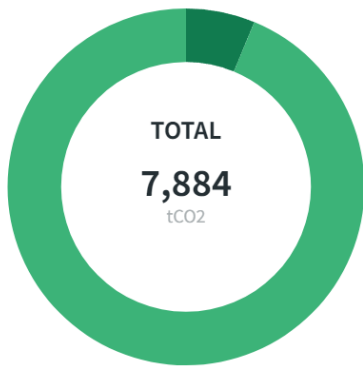
	類別	2019年度	2020年度	2021年度	2022年度	2023年度
溫室氣體排放量 (GHG)	Scope1、2合計	7,268	7,614	8,808	5,915	7,884
	Scope1	372	407	448	318	493
	Scope2	6,896	7,207	8,360	5,597	7,391

Scope1：業者自行直接排放溫室氣體（燃燒燃料、工業製程，在敝公司為A重油、煤油、氣體燃料、汽油）

Scope2：使用其他公司供應之電力、熱能與蒸氣時造成的間接排放（在敝公司為外購的電力）

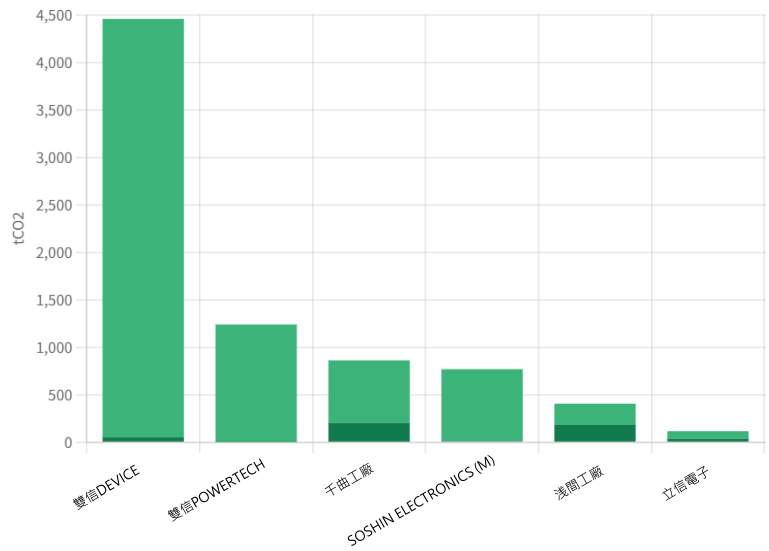
※目前正在進行Scope3的計算準備。

CO2总排放量



■ Scope1 ■ Scope2

显示排放量最高的前10个基地



國內集團合計

類別		單位	2019年度	2020年度	2021年度	2022年度	2023年度	
消費能源	外購電力	Kwh	15,047,367	15,627,893	16,675,699	12,998,468	16,200,625	
	可再生 能源	太陽能發電	Kwh	150,209	149,865	145,323	113,608	155,806
		綠色電力	Kwh	-	-	-	942,125	1,387,544
	A重油	L	49,650	53,950	48,900	12,200	16,600	
	煤油	L	22,467	24,216	23,655	8,323	20,734	
	液化石油氣 (LPG)	kg	43,384	53,992	74,545	77,737	115,404	
	汽油	L	12,474	10,722	9,515	8,961	15,735	
水資源	水使用量	m ³	13,529	19,463	19,833	18,623	19,298	
廢棄物	總排放量	t	268	221	256	262	284	
	營業收入基本單位	t / 億日圓	4	3	3	3	3	

※太陽能發電是指淺間電站設備產生的光伏發電

※綠色電力由 雙信 DEVICE 購買

海外集團合計

類別		單位	2019年度	2020年度	2021年度	2022年度	2023年度	
消費能源	外購電力	Kwh	1,041,701	1,164,300	1,088,110	988,960	1,402,910	
	可再生 能源	太陽能發電	Kwh	-	-	-	-	-
		綠色電力	Kwh	-	-	-	-	-
	A重油	L	-	-	-	-	-	
	煤油	L	-	-	-	-	-	
	液化石油氣 (LPG)	kg	896	980	868	714	588	
	汽油	L	8,965	5,100	3,552	4,139	3,862	

社會資料

所有資料均為12月31日時的資料。

※1 約聘員工、繼續雇用、兼職人員

※2 以公司正式員工為對象計算

調查範圍：國內集團

項目	單位	2019年	2020年	2021年	2022年	2023年
員工人數	人	657	630	626	640	621
男性		470	452	450	466	451
女性		187	178	176	174	170
全體員工中女性所占比例	%	28.5	28.3	28.1	27.2	27.3
管理職人數	人	111	108	110	111	102
男性		108	106	107	108	100
女性		3	2	3	3	2
管理職中女性所占比例	%	2.7	1.9	2.7	2.7	2
女性員工中女性管理職所占比例		1.6	1.1	1.7	1.7	1.1
外籍員工人數	人	3	2	3	3	4
直接雇用之非正規員工人數※	人	16	17	21	20	45
派遣員工人數	人	92	113	150	107	27
平均年齡	歲	42.6	42.5	43.5	43.8	45.2
男性		40.2	39.6	41.2	41.4	42.1
女性		45	45.4	45.7	46.2	46.1
工作年資	年	16.6	16.9	17.3	17.2	18.7
男性		15.8	15.9	16.1	15.7	16.5
女性		17.4	17.9	18.4	18.6	19.4

項目	單位	2019年	2020年	2021年	2022年	2023年
應屆畢業生錄用人數	人	13	11	19	13	19
男性		10	8	14	9	15
女性		3	3	5	4	4
女性比例	%	23.1	27.3	26.3	30.8	26.6
轉職者錄用人數	人	7	5	38	27	16
男性		6	4	33	19	12
女性		1	1	5	8	4
全體錄用人數中轉職者錄用人數所占比例	%	35	31.3	66.7	67.5	45.7
離職率※(屆齡退休、在職中死亡除外)		3.3	3.7	3.7	4.1	4.3
育嬰假復職率(女性)	%	100	100	100	100	100
傷病率	-	0.3	1.9	1.8	1.3	2.4
職業災害發生頻率	-	1.14	0	0	0.68	0
死亡災害發生件數	件	0	0	0	0	0
壓力測量受測率	%	100	100	100	100	100
身心障礙者雇用率	%	2.97	3.03	3.14	3.13	2.99



双信電機株式会社
雙信電機株式會社

SOSHIN ELECTRIC CO., LTD.

URL : <http://www.soshin.co.jp>

聯絡我們

ESG推動室

〒385-0011

長野縣佐久市猿久保664-1

TEL: 0267-67-4511

若您對本報告有任何意見或感想，歡迎來信。

Email: environment@soshin.co.jp